



Muzeum
loutkářských
kultur
Chrudim

**Koncepce rozvoje Muzea
loutkářských kultur
v Chrudimi
na období 2013—2019**

Koncepce rozvoje Muzea loutkářských kultur v Chrudimi na období 2013—2019

Úvod

Muzeum loutkářských kultur v Chrudimi bylo založeno v roce 1972. Zřizovatelem muzea je Ministerstvo kultury České republiky, jehož je muzeum příspěvkovou organizací. V muzeu pracuje 16 zaměstnanců a ředitel.

Více viz příloha č. 1 Organizační schéma MLK

Hlavním posláním muzea je shromažďovat, dokumentovat a vědecky zpracovávat doklady českého a zahraničního loutkářství a prezentovat je veřejnosti.

Více viz příloha č. 2 Založení muzea loutkářských kultur v Chrudimi a sbírka muzea

Základním přesvědčením současného vedení MLK je, že muzeum se musí stát respektovanou institucí ve svém oboru působnosti, musí začít rozvíjet základní vědeckou činnost, jejíž výsledky bude schopné přitažlivě prezentovat široké i odborné veřejnosti.

Střednědobá koncepce rozvoje MLK na období 2013–2019 se opírá o vše dobré z koncepce minulé a vytyčuje reálné cíle na další období.

1. Stručná charakteristika současného stavu organizace

1. 1. Nemovitý majetek ve správě muzea

Muzeum sídlí v Břetislavově ulici v Chrudimi ve třech sousedících domech čp. 73, 74 a 75. Je zde umístěna administrativa muzea, v Mydlářovském domě je instalována stálá expozice, v domě posledním jsou roční výstavy, ateliér, knihovna a muzejní obchod. Muzeum je částečně bezbariérové.

Na podzim 2011 a během roku 2012 proběhla kompletní oprava fasád čp. 73, 74 a 75, včetně restaurování renesančních arkád na čp. 74. Byly opraveny vstupní prostory muzea a vybudována zdvižná plošina pro imobilní pro vstup na terasy muzea.

K částečné opravě došlo i v prostorách nové stálé expozice. Nová expozice *Magický svět loutek* byla otevřena 1. 3. 2013.

V březnu 2013 muzeum zakoupilo dům v téže ulici čp. 62, naproti muzeu, pro zřízení Centra pro badatelskou, publikační a dokumentační činnost při MLK.

Depozitář muzea je umístěn v budově v Chotči vzdálené 25 km od Chrudimi. Muzeum má ve správě bývalý depozitář ve Stolanech.

Více viz příloha č. 3 Nemovitý majetek ve správě muzea

1. 2. Sběrka muzea

K 31. 12. 2012 je evidováno ve sbírce muzea 46 010 sbírkových předmětů rozřazených do podsbírek Loutky, Scénografie, Výtvarné, Archiv, Fono a Foto. Sběrka je zaměřena na české a zahraniční loutkářství.

Rozdělení do podsbírek nekopíruje rozdělení sbírky mezi kurátory. Kurátorsky je sbírka členěna na

- 1) *Loutkářství do roku 1945 – 1 kurátor*
- 2) *Profesionální a amatérské loutkářství – 1 kurátor*
- 3) *Zahraniční loutkářství – 1 kurátor pro část 3) a 4)*
- 4) *Výtvarná část sbírky*

Více viz příloha č. 4 Sběrka MLK – současný stav, úkoly, metody a cíle sbírkotvorné činnosti pro dílčí části sbírky MLK

1. 3. Expozice a výstavy

Muzeum otevřelo 1. 3. 2013 novou stálou expozici *Magický svět loutek*. Je členěna na části: *Loutky kočovných marionetářů*, *Loutky a moderna*, *Loutky Orientu*.

Více viz příloha č. 5 Magický svět loutek

Muzeum pořádá roční výstavy zaměřené na současnou scénografii a krátkodobé půlroční výstavy se specializovaným zaměřením.

Putovní výstavy jsou z důvodu mimořádné inventarizace sbírky (září 2012 – září 2015) zrušeny a je s nimi počítáno až od roku 2016.

V období mimořádné inventarizace sbírky zapůjčuje muzeum sbírkové předměty pouze na akce mimořádného kulturního významu.

Více viz příloha č. 6 Přehled výstav a témat stálé expozice 2006–2012

1. 4. Návštěvnost a cílové skupiny

Průměrná návštěvnost dle statistik, které jsou k dispozici od roku 2001 do roku 2011, byla 19 300 osob. Hlavní cílovou skupinou byli rodiče s dětmi a školy.

*Víc viz příloha č. 7 Návštěvnost MLK 2001–2013
č. 8 Strategie navýšení návštěvnosti MLK v letech 2013–2019*



1. 5. Hlavní úkoly, které v současné době muzeum plní

Předmět hlavní činnosti muzea je vymezen Zřizovací listinou Muzea loutkářských kultur ze dne 20. 12. 2012 v aktualizovaném znění.

Hlavními úkoly, které aktuálně muzeum plní, jsou:

**a) Péče o sbírku MLK, její uložení, evidenci a tezuraci
(probíhá mimořádná inventarizace sbírky MLK)**

**b) Správa odborné knihovny a služby badatelům. Knihovna a badatelna
jsou z důvodu mimořádné inventarizace sbírky do září 2015 uzavřeny
veřejnosti.**

c) Vydávání neperiodických publikací a tiskovin
viz příloha č. 9 Obrazy z dějin českého loutkářství

**d) Členství v profesních sdruženích: UNIMA, AMG, Sdružení pro podporu
a uchování tradic Východočeského loutkářství**

e) Prezentace výsledků činnosti prostřednictvím stálé expozice a výstav
více viz příloha č. 5 Magický svět loutek

f) Poskytování standardizovaných veřejných služeb

g) Péče o svěřený nemovitý majetek
více viz příloha č. 10 Proměny muzea září 2011 – březen 2013



1. 6. Hlavní problémy současnosti muzea

1. 6. 1. Péče o sbírku

Evidence sbírky vykazuje značné nedostatky, které jsou postupně napravovány kurátory muzea. Aktuálně probíhá mimořádná inventarizace sbírky MLK s datem ukončení září 2015.

Stav sbírky byl ovlivněn uložením v nevhodných prostorech depozitáře ve Stolanech, odkud byla sbírka přestěhována do stávajícího depozitáře v Chotči, aniž by došlo k jeho vybavení odpovídajícím mobiliářem, či zajištění vhodných klimatických podmínek.

Tezaurace sbírky je jedním z hlavních problémů současnosti. Po ukončení inventarizace bude řešena návrhem na vyřazení některých předmětů ze sbírky MLK, jejich převodem do jiných podsbírek a po zrevidování obsahu jednotlivých podsbírek vypracováním nové koncepce sbírkotvorné činnosti tak, aby části sbírky vytvářely smysluplné celky, které bude možné cíleně doplňovat. Platí pro všechny podsbírky sbírky MLK.

Více viz příloha č. 4 Sběrka MLK – současný stav, úkoly, metody a cíle sbírkotvorné činnosti

1. 6. 2. Správa odborné knihovny a služby badatelům

Probíhá katalogizace knihovny, obsah knihovny je velmi nevyrovnaný, byly zařazeny i publikace nesouvisející s činností muzea. Zahraniční odborná literatura je zastoupena nedostatečně. Služby návštěvníkům knihovny či badatelům jsou poskytovány v improvizovaných prostorech kanceláří knihovnice či kurátorů.

1. 6. 3. Vlastní odborná vědecká a publikační činnost

Muzeum tuto činnost v letech 2001 – 2011 vyvíjelo jen ve velmi omezené míře.

V lednu 2012 byli přijati noví kurátoři sbírky. V roce 2012 vydalo muzeum ke 40. výročí založení MLK publikaci *Obrazy z dějin českého loutkářství*. Během přípravy publikace se bohužel ukázalo, že řada sbírkových předmětů je chybně určena. Tento problém se týká zatím přesně nezjištěného počtu sbírkových předmětů a je postupně napravován kurátory MLK a konzultacemi mimo MLK.



Provázanost s vědeckovýzkumnými pracovišti velkých institucí je nezbytná. Započata spolupráce s VVI AMU Praha.

1. 6. 4. Spolupráce s odbornou veřejností a zahraničím

Vztahy s odbornou veřejností a zahraničím jsou na samém počátku svého rozvoje. Obtížně se navazuje na přetrhanou kontinuitu.

1. 6. 5. Prezentační činnost

Stálá expozice Magický svět loutek (otevřena 1. 3. 2013) je umístěna v Mydlářovském domě, kde je třeba zabezpečit zlepšení stálosti hladiny vlhkosti.

Zrušeny do roku 2016 jsou putovní výstavy z důvodu mimořádné inventarizace sbírky MLK.

Je třeba rozšířit výstavní prostory v čp. 75 v Břetislavově ulici o část věnovanou východočeskému loutkářství s ohledem na zapsání tohoto fenoménu na seznam nemotného kulturního dědictví ČR.

1.6.6. Péče o nemovitý majetek a jeho vnitřní vybavení

Administrativní budova čp. 73 v Břetislavově ulici potřebuje nové elektroinstalace, výměnu podlahových krytin, vybudování nových sociálních zařízení. Vybavení počítači dosluhuje, stejně jako vybavení kancelářským nábytkem. Urgentní je i oprava střechy.

Budova čp. 74 byla opravena v roce 2012 a je v ní umístěna nová stálá expozice. Stav je uspokojivý. Je třeba řešit problém s nedostatečnou vlhkostí ve stálé expozici.

Budova čp. 75 byla opravena částečně v roce 2012. Je zde umístěna v nevhodných prostorách knihovna, objevují se praskliny ve zdech ve 3. a 4. NP. Ve 4. NP jsou zastaralé garsonky, které muzeum využívá částečně jako skladové prostory.





Budova depozitáře v Chotči – chybí vybavení depozitárním mobiliářem. Současný stav neumožňuje zabezpečení stabilních klastických podmínek pro uložení sbírky. Jsou vypracovány podklady pro investiční záměr.

Budova bývalého depozitáře ve Stolanech není a nebude muzeem využívána a byla nabídnuta jako nepotřebný majetek ostatním organizačním složkám státu. Vzhledem k tomu, že se nikdo o její převod nepřihlásil, připraví muzeum v roce 2013 její prodej.

Pozemky za muzeem v Břetislavově ulici – jižní terasy MLK jsou veřejnosti uzavřeny. Došlo k opravě fasád nad nimi a vybudování plošiny pro imobilní pro vstup na terasy. Je vypracován investiční záměr rekonstrukce teras dle připraveného ideového záměru rekonstrukce teras.

1. 6. 7. Problémy na ekonomickém úseku

Do roku 2012 bylo účetnictví MLK zpracováváno externě. Od února 2013 je přijata nová účetní do pracovního poměru a pracuje na nápravě pochybení. Hmotný majetek nebyl včas odepisován a nebylo plánováno jeho nahrazení.

Vnitřní ekonomická rozvaha muzea musí být strukturována s větší pečlivostí.

Je třeba provést revizi směrnic týkajících se ekonomické, provozní a majetkové stránky Muzea.



2. Popis cílového stavu

2. 1. Péče o sbírku

2. 1. 1. Evidence sbírky nebude vykazovat nedostatky. 100% sbírky bude evidováno v systému Bach, popřípadě převedeno do nového systému evidence s vyšší funkčností.

2. 1. 2. Jednotlivé podsbírky zpracovány do smysluplných menších tematických celků – katalogizovány.

2. 1. 3. Budou vyřazeny předměty, které byly do sbírky zařazeny omylem.

2. 1. 4. Sbíрка bude částečně stabilizována po stránce konzervační.

– zrestaurováno minimálně 5% podsbírky Loutky

– zrestaurováno 5% podsbírky Archiv

– zrestaurována budou rodinná loutková divadla ve sbírce MLK

– zrestaurována bude maringotka Kopeckých ve sbírce MLK

2. 1. 5. Budou zajištěny stabilní klimatické podmínky pro uložení sbírky.

2. 1. 6. Digitalizováno bude 30% sbírky MLK.

Více viz příloha č. 4. Sbíрка MLK – současný stav, úkoly, metody a cíle sbírkotvorné činnosti

2. 2. Knihovna a badatelna

2. 2. 1. Katalogizace knihovny bude dokončena. Vyřazeny budou publikace, které nesouvisí přímo s předmětem činnosti muzea.

2. 2. 2. Odborná knihovna a badatelna bude sloužit českým i zahraničním badatelům. Bude umístěna v nových prostorách čp. 62 v Břetislavově ulici a vybavena úložným mobiliářem a počítači. Přestěhován zde bude i depozitář Chrudim – podsbírky Archiv, Fono, Foto.

2. 3. Vlastní odborná vědecká a publikační činnost

2. 3. 1. Každý z kurátorů zpracuje v letech 2016–2019 jedno zásadní téma v rámci své specializace. Výsledky práce budou na konci roku 2019 připraveny k publikování formou recenzovaných publikací.

2. 3. 2. Kurátoři budou zpracovávat drobnější témata, o výsledcích bádání budou informovat výstupy v odborném tisku – platí od roku 2016 a to minimálně 1x za rok za kurátora.

2. 3. 3. K jednoročním výstavám budou vydávány muzeem katalogy – platí pro celé období 2013–2019.

2. 4. Spolupráce s odbornou veřejností a zahraničím

2. 4. 1. Ve spolupráci s VVI AMU Praha se muzeum bude podílet na přípravě a vydávání dalších publikací tematicky svázaných s českým a zahraničním loutkářstvím.

2. 4. 2. Muzeum naváže spolupráci s Divadelním ústavem, bude pravidelně spolupracovat s časopisem Loutkář, zintenzivní kontakty s loutkovými divadly u nás. Výsledkem bude doplnění podsbírky Archiv o některé chybějící dokumenty z posledních 50 let.

2. 4. 3. Muzeum se zapojí do mezinárodních projektů, minimálně jeden bude samo iniciovat, a to ve spolupráci s organizací UNIMA.

2. 5. Prezentační činnost

2. 5. 1. Stálá expozice Magický svět loutek (otevřena 1. 3. 2013) bude doplněna o audio průvodce expozicí a QR kódy s podrobnějšími informacemi k expozici.

2. 5. 2. Roční výstavy budou věnovány tématům zaměřeným na scénografii posledních 50 let, popřípadě velkým výročím v oboru činnosti muzea.

2. 5. 3. Krátkodobé výstavy (vždy cca na 6 měsíců) se budou věnovat podrobnějšímu zpracování drobnějších specializovaných témat.

2. 5. 4. Vznikne 20 minutový film o českém loutkářství s využití sbírky MLK.

2. 5. 5. Muzeum iniciuje společné výstavní projekty s podobně zaměřenými institucemi.

2. 5. 6. Prezentace muzea na e-muzeum.cz

2. 5. 7. Bude připravena virtuální výstava muzea on-line.

2. 5. 8. Muzeum bude spolupracovat s městem, krajem a českými centry v zahraničí na propagaci českého loutkářství.

2. 5. 9. Muzeum naváže kontakt se zahraničními zastupiteli na ambasádách u nás a s centry UNIMA v zahraničí za účelem propagace českého loutkářství a za účelem seznámení české veřejnosti s loutkářstvím ve světě. Cílem je i eventuální možností nákupů do sbírky MLK.



2. 6. Péče o nemovitý majetek a jeho vnitřní vybavení

2. 6. 1. Centrum pro badatelskou, dokumentační a publikační činnost MLK v čp. 62 Břetislavova ulice bude plně funkční. Z čp. 62 budou osvětleny renesanční arkády čp. 73.

Více viz příloha č. 11 Centrum pro badatelskou, dokumentační a publikační činnost

2. 6. 2. Terasy muzea budou zrekonstruovány a zpřístupněny veřejnosti.

Více viz příloha č. 12 Ideová studie rekonstrukce teras

2. 6. 3. V depozitáři budou zajištěny stabilní klimatické podmínky a bude vybaven depozitárním mobiliárem.

2. 6. 4. Administrativní budova čp. 73 v Břetislavově ulici bude opravena a vybavena kancelářským nábytkem a novými počítači.

2. 6. 5. V budově čp. 75 v Břetislavově ulici bude rozšířena stálá expozice o část věnovanou východočeskému loutkářství v místě stávající knihovny.

2. 6. 6. Ve 4. NP budovy čp. 75 v Břetislavově ulici vznikne malý kinosál, kde bude jako doplněk k expozici promítán film o českém loutkářství.

2. 7. Ekonomická stabilizace

2. 7. 1. Důsledně budou dodržovány revidované směrnice k vnitřní kontrole, auditu a účtování.

2. 7. 2. Zvýší se příjem z akcí pořádaných muzeem.

2. 7. 3. Zvýšení příjmů z činnosti Centra pro badatelskou, dokumentační a publikační činnost.

2. 7. 4. Muzeum se bude od roku 2017 ucházet o granty směřované na odbornou činnost.

2. 8. Práce s veřejností

2. 8. 1. Kulturně vzdělávací aktivity – 3x měsíčně workshop pro veřejnost zaměřený na loutkářství (neplatí pro měsíce hlavních prázdnin).

2. 8. 2. Přednášky se zaměřením na obor činnosti muzea – 1x měsíčně.

2. 8. 3. Loutkářská představení – 1x měsíčně – podpora živého jevu loutkářství u nás (neplatí pro měsíce hlavních prázdnin).

2. 8. 4. Po zpřístupnění teras – akce pro veřejnost většího rozsahu – divadelní představení, workshopy, performance. Pořádání letních minifestivalů.



- 2. 8. 5. Speciální programy pro handicapované – terapie loutkou.
- 2. 8. 6. Speciální programy pro seniory.
- 2. 8. 7. Provázanost s dětskými domovy a ústavy pro mládež v okolí.
- 2. 8. 8. Udržení stávající návštěvnické skupiny.
 - rodiče s dětmi – programy, kde mohou spolupracovat
 - školy – programy spjaté se stálou expozicí a výstavami s provázaností na školní výuku
- 2. 8. 9. Muzeum se zapojí do pořádání a účasti na odborných sympoziích počínaje rokem 2017 – 1x do roka.
- 2. 8. 10. Úzká spolupráce s pořadatelem Loutkářské Chrudimi.
- 2. 8. 11. Pokračování v navázané spolupráci s městem Chrudim (viz společný projekt Chrudim – město tří muzeí).
- 2. 8. 12. Navázání spolupráce s krajem – muzeum jako turistický cíl návštěvníků Pardubického kraje.
- 2. 8. 13. Práce s českými centry v zahraničí.

Víc viz příloha č. 8 Strategie navýšení návštěvnosti MLK v letech 2013–2019

3. Zabezpečení cílů, předpokládané termíny, ekonomické ukotvení

3. 1. Péče o sbírku

Evidence sbírky nebude vykazovat nedostatky. 100% sbírky bude evidováno v systému Bach, popřípadě převedeno do nového systému evidence s vyšší funkčností.

Zabezpečení:

Sbírkový úsek, 1 pracovnice MLK na 1/5 úvazku pouze na tuto činnost. Pracovnice pověřená správou depozitáře Chrudim dopisuje do systému sb. předměty u podsbírek Arch, Fono a Foto během mimořádné inventarizace sbírky MLK, pracuje na lokačních seznamech těchto posbírek.

Kurátoři a správce depozitáře Choteč pracují na mimořádné inventarizaci sbírky MLK, vypracovávají i nové lokační seznamy.

Termíny:

k 31. 12. 2011 bylo evidováno v systému Bach 18 000 sb. předmětů

k 31. 12. 2012 bylo evidováno 36 000 sb. předmětů

k 31. 12. 2014 bude evidováno v systému Bach 100% sbírky MLK

dokončení mimořádné inventarizace sbírky.....září 2015

vypracování kompletních lokačních seznamů.....září 2015

Zdroje:

zabezpečeno z fondu mezd, OON

nový evidenční systém – vstupní náklady cca 250 000 Kč,

roční náklady 40 000 Kč – provozní náklady, ISO, investice – státní rozp.

Jednotlivé podsbírky budou pečlivě zpracovány do smysluplných menších tematických celků.

Zabezpečení:

Po dokončení mimořádné inventarizace sbírky vypracují kurátoři katalogizaci částí sbírky, která jim přísluší. Na základě této katalogizace vypracují novou koncepci sbírkotvorné činnosti s cílem vytvoření smysluplných tematizovaných celků a budou ji cílenou činností badatelskou a akviziční naplňovat. Je třeba využít i kontaktů na soukromé sběratele u nás.

Termíny:

dokončení inventarizace sbírky.....září 2015
katalogizace.....září 2016
koncepce sbírkotvorné činnosti..... leden 2017

Zdroje:

mzdy, OON nákupy z provozních nákladů, popřípadě ISO

Budou vyřazeny předměty, které byly do sbírky zařazeny omylem.

Zabezpečení:

kurátoři sbírky

Termíny:

leden – prosinec 2017

Zdroje:

administrativní příprava na vyřazení – fond OON

Sbírka bude částečně stabilizována po stránce konzervační a bude pokračovat restaurování sbírky.

- zrestaurováno minimálně 5% podsbírky Loutky
- zrestaurováno 5% podsbírky Archiv
- zrestaurována budou rodinná loutková divadla ve sbírce MLK
- zrestaurována bude maringotka Kopeckých ve sbírce MLK

**Zabezpečení:**

vedoucí sbírkového oddělení, kurátoři, restaurátor muzea, externí restaurátoři

Termíny:

průběžně, přesně stanoveno v ročních plánech činnosti MLK

Zdroje:

ISO – dovybavení rest. pracoviště v MLK cca 100 000 Kč

externí restaurování: ISO cca 150 000 Kč ročně

Budou zajištěny stabilní klimatické podmínky pro uložení sbírky.**Zabepečení:**

správce deponitáře Choteč, ekonom MLK, restaurátor MLK

Termíny, předpokládané náklady a zdroje:

varianta č. 1: Je vypracován podklad pro investiční záměr, tzv. 100% varianta, pro deponitář Choteč. Projednání na OVZI 2013. Investiční záměr: 2013, projekt 2014, realizace 2015 – 2018, celkové náklady 48 000 000 Kč včetně vybavení deponitářním mobiliářem, státní rozpočet.

varianta č. 2: Stavba nového deponitáře – pozemek v minimální možné vzdálenosti od sídla Muzea, pasivní budova se stálými klimatickými podmínkami, vybavená optimálním deponitářním mobiliářem

varianta č. 3: Minimalistická – snížení úniku tepla – vnitřní okenice + nové elektroinstalace, vytápění a osvětlení, náklady 2 000 000 Kč, termín 2014, státní rozpočet

varianta č. 4: minimalistická č. 2 + vybavení deponitářním mobiliářem, náklady 2 000 000 Kč + 5 000 000 Kč, termín 2013 – 2015, státní rozpočet



Digitalizováno bude 30% sbírky MLK

Zabezpečení:

pracovník pro digitalizaci, kurátoři, správce deponitáře

Termíny:

ročně 1 500 sb. předmětů – fotografováno, 800 sb. předmětů scanováno

Zdroje:

vybaven nový fotoaparát 50 000 – 100 000 Kč

investice popř. provozní náklady, OON – síla na výpomoc

3. 2. Knihovna a badatelna

Katalogizace knihovny bude dokončena. Vyřazeny budou publikace, které nesouvisí přímo s předmětem činnosti muzea.

Odborná knihovna a badatelna bude sloužit českým i zahraničním badatelům. Bude umístěna v nových prostorách čp. 62 v Břetislavově ulici a vybavena úložným mobiliářem a počítači. Přestěhován zde bude i deponitář Chrudim – podsbírky Archiv, Fono, Foto.

Zabezpečení:

ředitel MLK, knihovnice, kurátoři, ekonom, vedoucí sb. oddělení

Termíny:

investiční záměr květen 2013, projekt 2013, realizace 2013–2014, plný provoz 2015 po dokončení mimořádné inventarizace, katalogizace dle ročních plánů činnosti od roku 2015 do roku 2019 100%

Zdroje:

státní ekonomické zabezpečení, náklady cca 2 000 000 Kč

3. 3. Vlastní odborná vědecká a publikační činnost

Zabezpečení:

kurátoři MLK

Termíny:

viz. cíl

Zdroje:

kulturní aktivity, provozní náklady, granty

3. 4. Spolupráce s odbornou veřejností a zahraničím

Zabezpečení:

kurátoři MLK, ředitel MLK

Termíny:

průběžně dle ročních plánů činnosti

Zdroje:

provozní náklady, OON, granty, kulturní aktivity

3. 5. Prezentační činnost

Stálá expozice Magický svět loutek (otevřena 1. 3. 2013)

Bude doplněna o audio průvodce expozicí a QR kódy s podrobnějšími informacemi k expozici.

Zabezpečení:

kurátoři MLK, ekonom, pracovník pro kontakt s veřejností

Termíny:

příprava 2013, realizace 2014

Zdroje:

cca 800 000 Kč, státní rozpočet

Roční výstavy

Budou věnovány tématům zaměřeným na scénografii posledních 50 let, popřípadě velkým výročí v oboru činnosti muzea.

Krátkodobé výstavy (vždy cca na 6 měsíců) se budou věnovat podrobnějšímu zpracování drobnějších specializovaných témat.

Zabezpečení:

kurátoři MLK

Termíny:

dle ročních plánů činnosti

Zdroje:

provozní náklady, kulturní aktivity, investice ze státního rozpočtu

Vznikne 20 minutový film o českém loutkářství s využití sbírky MLK.

Zabezpečení:

ředitel MLK, kurátoři, externí pracovníci

termíny:

příprava scénáře: 2013–2014

realizace: 2014–2015

Zdroje:

provozní náklady, granty, kulturní aktivity

jiné zdroje cca 900 000 Kč film



Muzeum iniciuje společné výstavní projekty

s podobně zaměřenými institucemi

Zabezpečení:

kurátoři, vedoucí sb. oddělení, ředitel

Termíny:

příprava spol. projektu 2017

realizace: 2018

Zdroje:

kulturní aktivity, provozní náklady cca 200 000 Kč na instituci

Prezentace muzea na e-muzeum.cz

Zabezpečení:

kurátoři MLK

Termíny:

sběrná výstava Moje loutky 2013 zahájení

Zdroje:

0

Virtuální výstava muzea on-line

Zabezpečení:

kurátoři, IT

Termíny:

příprava 2017–2018

realizace 2019

Zdroje:

150 000 Kč IT, grafická příprava: provozní náklady, kulturní aktivity, grant



Muzeum bude spolupracovat s městem, krajem a českými centry v zahraničí na propagaci českého loutkářství.

Muzeum naváže kontakt se zahraničními zastupiteli na ambasádách u nás a s centry UNIMA v zahraničí za účelem propagace českého loutkářství a za účelem seznámení veřejnosti s loutkářstvím ve světě, s eventuální možností nákupů do sbírky MLK.

Zabezpečení:

ředitel MLK, kurátoři, pracovník pro kontakt s veřejností

Termíny:

příprava 2014–2015

realizace dle ročních plánů činnosti od roku 2016

Zdroje:

společná participace výše uvedených subjektů, provozní náklady, granty

3. 6. Péče o nemovitý majetek a jeho vnitřní vybavení

Centrum pro badatelskou, dokumentační a publikační činnost MLK v čp. 62 Břetislavova ulice bude plně funkční.

Vnitřní vybavení

Zabezpečení:

správce depozitáře, vedoucí sb. oddělení, ekonom, ředitel MLK

Termíny:

investiční záměr 2013, projekt 2013, realizace 2013–2014

Zdroje:

náklady cca 2 – 3 000 000 Kč, státní rozpočet, náklady na provoz

Oprava fasády čp. 62 Břetislavova ul.

Zabezpečení:

ekonom

Termíny:

investiční záměr 2013

realizace 2014

Zdroje:

předpoklad 300 000 Kč, provozní náklady, investice státní rozpočet

Osvětlení renesančních arkád v čp. 74 a čp. 62

Zabezpečení:

ekonom

Termín:

2014

Zdroje:

300 000 Kč, provozní náklady, popř. státní rozpočet

Terasy muzea budou zrekonstruovány a zpřístupněny veřejnosti.

Zabezpečení:

ředitel, ekonom

Termíny:

investiční záměr: 2013

prováděcí projekt: 2013

realizace: 2014, popř. 2015

Zdroje:

projekt cca 400 000 Kč, schváleno oddělením investic

realizace cca 4 000 000 – 6 000 000 Kč, státní rozpočet, eventuálně
Norské fondy

V depozitáři budou zajištěny stabilní klimatické podmínky a bude vybaven depozitárním mobiliářem.

Zabepečení:

správce depozitáře Choteč, ekonom MLK, restaurátor MLK

Termíny:

varianta č. 1: Je vypracován podklad pro investiční záměr tzv. 100% varianta pro depozitář Choteč. Projednání na OVZI 2013, projekt 2014, realizace 2015–2018, celkové náklady 48 000 000 Kč včetně vybavení depozitárním mobiliářem, státní rozpočet.

varianta č. 2: nová pasivní budova s minimálními provozními náklady

varianta č. 3: minimalistická – snížení úniku tepla – vnitřní okenice + nové elektroinstalace, vytápění a osvětlení, náklady 2 000 000 Kč, termín 2014, státní rozpočet

varianta č. 4: minimalistická č. 2 + vybavení depozitárním mobiliářem, náklady 2 000 000 Kč + 5 000 000 Kč, termín 2013–2015, státní rozpočet

Administrativní budova čp. 73 v Břetislavově ulici bude opravena a vybavena kancelářským nábytkem a novými počítači.

Oprava střechy

Zabezpečení:

ekonom, správa budov

Termín:

2013

Zdroje:

350 000 – 500 000 Kč, státní rozpočet

Oprava a vybavení budovy

Zabezpečení:

ekonom, ředitel, správa budov

Termíny:

investiční záměr: 2014 (2015)

projekt: 2015 (2016)

realizace: 2016 (2017)

Zdroje:

projekt 400 000 Kč, realizace cca 15 000 000 Kč – státní rozpočet

Mini varianta:

pouze nábytek, podlahové krytiny, počítače:

náklady 3 000 000 Kč, st. rozp.

V budově čp.75 v Břetislavově ulici bude rozšířena stálá expozice o část věnovanou východočeskému loutkářství v místě stávající knihovny

Zabezpečení:

ekonom, kurátoři, externě

Termíny:

investiční záměr: 2013

projekt: 2014

realizace stavebních úprav: 2015

realizace expozice: 2015–2016

Zdroje:

1 000 000 Kč, státní rozpočet

Ve 4. NP budovy čp. 75 v Břetislavově ulici vznikne malý kinosál, kde bude jako doplněk k expozici promítán film o českém loutkářství.

Zabezpečení:

ekonom, kurátoři, externě

Termíny:

investiční záměr: 2013

projekt: 2014

realizace stavebních úprav: 2015

realizace kinosálu: 2015–2016

Zdroje:

800 000 Kč, státní rozpočet, granty

3. 7. Ekonomická stabilizace

Důsledně budou dodržovány revidované směrnice

Zajištění:

ekonom, ředitel

Termín:

během roku 2013

Zvýší se příjem z akcí pořádaných muzeem.

Po zpřístupnění teras MLK se očekává zvýšení příjmu z akcí pořádaných muzeem o 20% oproti současnosti.

Zajištění:

pracovník pro kontakt s veřejností, ekonom

Zvýšení příjmů z činnosti centra pro badatelskou, dokumentační a publikační činnost.

Příjmy za služby badatelům byly nulové, předpoklad je 30 000 Kč ročně od roku 2016.

Zajištění:

kurátoři a pracovník badatelny



Muzeum se bude ucházet o granty směřované na odbornou činnost – od roku 2017.

Zajištění:

kurátoři

Zápůjčky kompletních výstav za úhradu – od roku 2016

Zajištění:

ředitel, sbírkové oddělení

3. 8. Práce s veřejností

Zajištění:

pracovník pro kontakt s veřejností, externisté, kurátoři, ředitel MLK

Termín:

dle ročních plánů činnosti



Muzeum loutkářských kultur je paměťovou institucí, která pečuje nejen o historickou sbírku dokládající minulost českého loutkářství, ale i institucí, která dokumentuje i současnost tohoto jevu a jeho proměny v aktuální čase. Doprovodnými programy pro návštěvníky Muzeum nepřímo podporuje i živou podobu loutkářství. Je místem, kde se historie prolíná se současností. Místem, které upozorňuje na souvislost jevu českého loutkářství s vývojem výtvarných směrů, zařazuje ho do dobového sociálního i politického kontextu. Významná je zahraniční část sbírky, možnost její prezentace v kontextu s částí českou rozšiřuje povědomí návštěvníků o rozmanitosti loutkářství v Evropě i mimo ni. Cílem této Koncepce rozvoje je vytvořit dělné pracoviště, které umožní prezentovat sbírku a výsledky bádání široké veřejnosti, místo, které bude otevřené badatelům, zahraniční spolupráci a moderním muzejním trendům. Tuto koncepci vypracovala ředitelka muzea a kolektiv odborných pracovníků MLK.

Koncepce rozvoje MLK byla projednána se zaměstnanci Muzea a prošla schválením Radou muzea dne 17. 4. 2013. Zahrnuje rovněž připomínky Oddělením muzeí a galerií při Ministerstvu kultury České republiky. Všem výše jmenovaným děkujeme za spolupráci při vytváření této koncepce.

V Chrudimi dne 19. 5. 2013

Mgr. Simona Chalupová
ředitelka MLK





Přílohy

- č. 1 *Organizační schéma MLK*
- č. 2 *Založení Muzea loutkářských kultur v Chrudimi a sbírka muzea*
- č. 3 *Nemovitý majetek ve správě muzea*
- č. 4 *Sbírka MLK – současný stav, úkoly, metody a cíle sbírkotvorné činnosti*
- č. 5 *Magický svět loutek*
- č. 6 *Přehled výstav a témat stálé expozice 2006–2012*
- č. 7 *Návštěvnost výstav 2001–2012*
- č. 8 *Strategie navýšení návštěvnosti MLK v letech 2013–2019*
- č. 9 *Obrazy z dějin českého loutkářství*
- č. 10 *Proměny muzea září 2011 – březen 2013*
- č. 11 *Centrum pro badatelskou, dok. a publ. činnost*
- č. 12 *Ideová studie rekonstrukce teras*





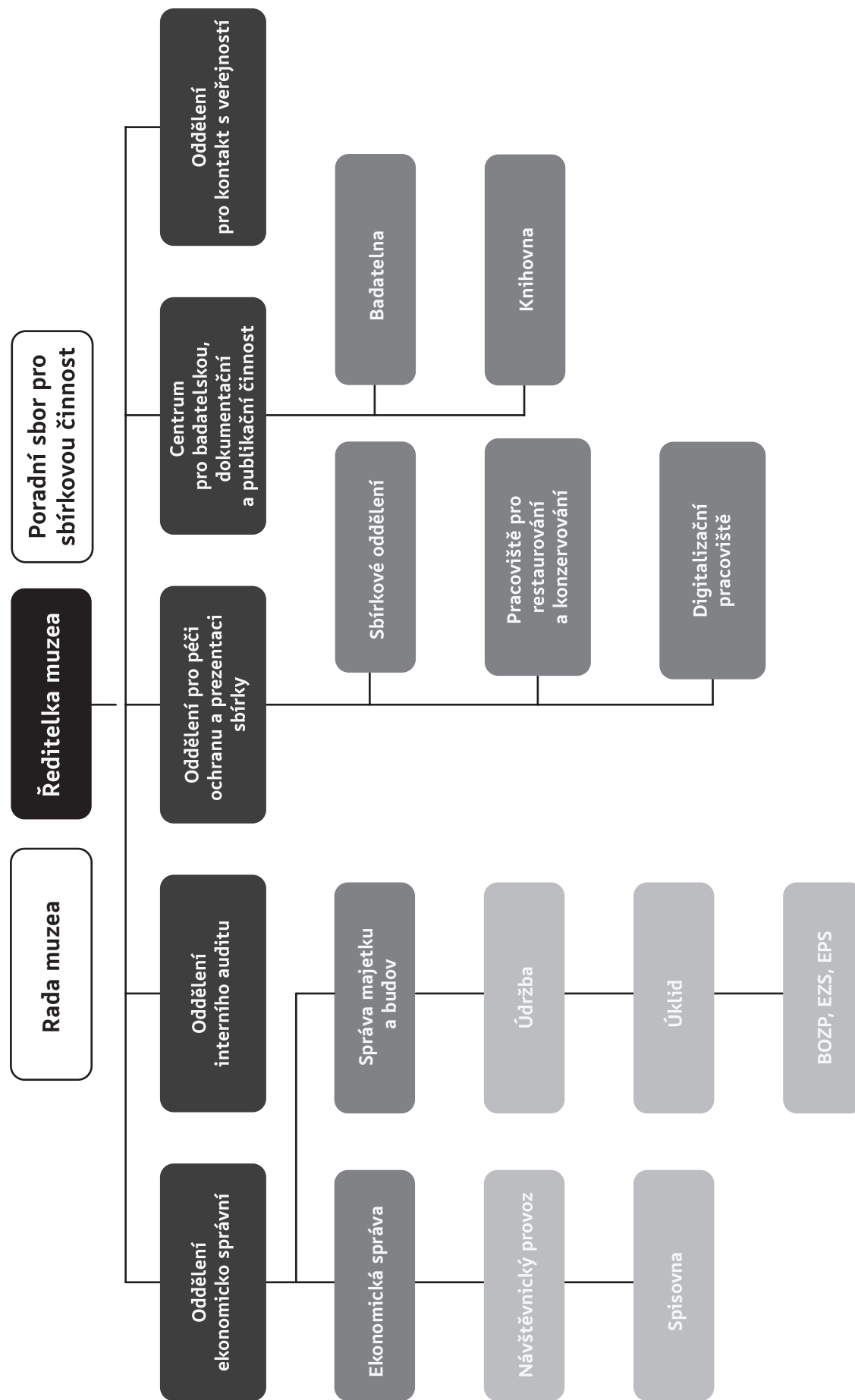


Přílohy



Příloha č. 1.

Organizační schéma MLK





Příloha č. 2.

Založení Muzea loutkářských kultur v Chrudimi a sbírka Muzea

Muzeum loutkářských kultur bylo založeno v roce 1972, sídlí v Chrudimi v Břetislavově ulici ve třech spojených historických památkově chráněných domech, stálá expozice je umístěna v nejkrásnějším z nich - v renesančním Mydlářovském domě. Zřizovatelem muzea je Ministerstvo kultury České republiky. V muzeu pracuje 15 zaměstnanců, sbírka čítá cca 47 000 sbírkových předmětů. Ročně navštíví muzeum kolem 17 000 návštěvníků. Hlavním posláním muzea je shromažďovat, dokumentovat a vědecky zpracovávat doklady nejen českého loutkářství a prezentovat je veřejnosti.

V roce 1929 se v Praze setkali čeští (vlastně českoslovenští) loutkáři se svými zahraničními kolegy. Výsledkem setkání bylo spontánní založení mezinárodní loutkářské organizace UNIMA. V nadšené atmosféře zazněl návrh Petra Bogatyreva (ruský literární vědec, etnograf a bohemista) zřídit v Praze muzeum věnované slovanskému lidovému divadlu se zaměřením na loutky. Realizace tohoto návrhu trvala dlouhých 43 let a to, že muzeum skutečně v roce 1972 vzniklo, bylo z valné části díky neúnavnému úsilí Jana Malíka, generálního sekretáře UNIMA, významného teoretika československého loutkářství, pedagoga a sběratele.

Na všech kongresech UNIMA v 60. letech se Jan Malík k myšlence vzniku takto zaměřeného muzea opakovaně vracel. Spolu se scénografickým ústavem vypracoval studii na vznik Univerzálního loutkového divadla, kde bylo také pamatováno na muzeum loutek, umístěno mělo být v Praze na Štvanici. K realizaci studie bohužel nikdy nedošlo.

V roce 1969 na X. kongresu UNIMA dochází k posunu – závěrečný program kongresu byl spojen s mezinárodní přehlídkou amatérských loutkářů v Chrudimi. Půvabné město ve východních Čechách s loutkářskou tradicí se mělo stát – místo Prahy – sídlem muzea loutek.

Městští radní se pro instituci M.I.M. (Musée International de la Marionette) nechali nadchnout a dali pro budoucí muzeum k dispozici renesanční Mydlářovský dům, postavený v letech 1573 – 1577, v blízkosti náměstí. Pěkné je, že na hlavici jednoho ze sloupů zdobících průčelí domu je mezi jinými i portrét šaška – blázna s rolničkami. Jako by dům byl pro muzeum loutek již dávno stvořen a jen čekal, až si ho loutky najdou... Muzeum mělo existovat pod záštitou mezinárodní organizace UNIMA.

1) Reliéf blázna (šaška) z fasády renesančního Mydlářovského domu, ve kterém muzeum sídlí. Foto: MLK

Jan Malík začal intenzivně pracovat na otevření muzea, využíval svých mezinárodních styků a prostřednictvím bulletinu UNIMA se snažil získat první akvizice do sbírky muzea: „... každá země, resp. každá národní kulturní oblast se postará o to, aby byla v muzeu reprezentována vlastní expozicí“. Jednotlivé expozice zemí se měly „soustavně doplňovat a obměňovat novými materiály“.

První sbírkové předměty byly získány již na kongresu UNIMA v roce 1969, později přibýly dary z Belgie, Bulharska, Finska, Itálie, Maďarska, NDR, NSR, Polska, Rumunska, SSSR, Velké Británie. Vznikajícím muzeu nabídl svou soukromou sbírku Jan Malík. Tak vznikl základ kmenového fondu muzea. Otevřeno mělo být již v roce 1971 v době konání 20. ročníku festivalu Loutkářská Chrudim. To se nestihlo a muzeum bylo symbolicky otevřeno zlatým klíčem až 2. 7. 1972. Zřizovatelem Muzea loutkářských kultur se stal Východočeský kraj. Po zrušení krajů ho nahradilo v roce 2000 Ministerstvo kultury České republiky. První instalace loutek v muzeu byla spíše divadelního rázu a její vznik popisuje J. V. Dvořák: „... za



pouhých 28 dní...dokázali nemožné: čerstvě vybělený a zbrusu nově vyparketovaný dům se zabydlil loutkami ze všech koutů světa. Ještě den před otevřením se kladly poslední dlaždice na podlaže starobylé předsíně. Za obkladači a parketaři nastupovala uklidová četa, na mokré podlahy se stavěl improvizovaný půdorys jednotlivých částí této divoké a dobrodružné expozice." Na instalaci pracovali hlavně zaměstnanci Východočeského divadla DRÁK z Hradce Králové. Muzeum mělo zprvu pouze jednoho zaměstnance. Na konci roku 1972 bylo ve sbírce zapsáno 681 sbírkových předmětů.

Jan Malík shromáždil během svého života velmi rozsáhlou sbírku týkající se jak českého tak zahraničního loutkářství. Základem této soukromé sbírky byla pozůstalost Jindřicha Veselého a dále předměty získané Janem Malíkem během jeho celoživotního působení v loutkářském světě. Postupně převáděl svou sbírku do majetku Muzea loutkářských kultur v Chrudimi. Ještě před zahájením činnosti muzea daroval Jan Malík muzeu kolekci předmětů, které společně s dary UNIMA vytvořily kmenový fond muzea. V březnu 1972 ze 433 zapsaných položek bylo 78 % z nich darováno Janem Malíkem. V roce 1973 se začaly uskutečňovat první nákupy a převody z jeho soukromé sbírky do sbírky muzea. Šlo o materiál velmi různorodý. První skupina zahrnovala loutky a masky, české i zahraniční, historické i soudobé. Ve druhé skupině byly tištěné či originální dekorace pro loutkové divadlo, scénické makety, fotografie, diapozitivy, plakáty, programy, pozvánky. Další skupinu tvořil soubor gramofonových desek s loutkářskými náměty. Čtvrtou skupinu reprezentovaly filmy s loutkářskou tematikou. Další skupina předmětů zahrnovala výtvarná díla – obrazy, grafiky, plastiky, medailóny, reliéfy týkající se loutkářství. Samostatnou částí byla odborná loutkářská knihovna čítající přes 10 000 svazků převážně cizojazyčných. A poslední část sbírky Jana Malíka tvořil archivní materiál výstřižků a různých listin. Tato struktura sbírky je podobně zachována dodnes, jen počet sbírkových předmětů se značně rozrostl.

Muzeum dokumentuje hlavně vývoj českého loutkářství, zahraniční část sbírky se bohužel nerozrůstala... Loutky ze zahraničí jsou stále součástí expozice muzea, aktuálně bude prezentována část nazvaná Orient, s akcentem na stínové loutky, které jsou ve sbírce bohatě zastoupeny. Muzeum se v budoucnu chce obrátit ke staré myšlence, se kterou bylo založeno, a sice být skutečně muzeem, které dokumentuje loutkářství celého světa. V tom vidíme jeho skutečný, dosud nevyužitý potenciál.

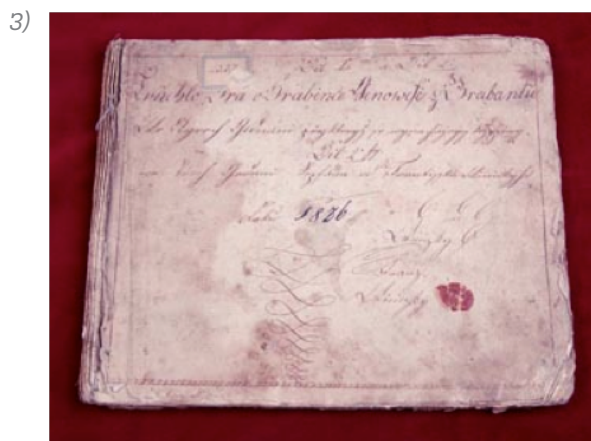
2) Stínoherní loutka z eposu „Rámajána“, preparovaná ovčí kůže, Gudžarát, 1955. Foto: MLK

Ve sbírce muzea zaujímají významné místo tradiční české marionety. K nejstarším patří soubor loutek z konce 18. století. Naposledy byl představen veřejnosti na sklonku roku 2011 na výstavě „Barokní loutka?“. Jde o soubor zakoupený ze soukromé sbírky Jiřího Vorla, původ loutek není zcela jasný, poněkud neurčitě je u nich uvedeno, že pocházejí z některého pražského kláštera...

Uvádí se, že na konci 18. století v Čechách a na Moravě bylo cca 85 marionetářů, každý měl soubor nejméně 15 loutek, se kterými vystupoval. Tradiční české marionety z konce 18. století jsou bezpochyby výtvarným artefaktem samy o sobě, ale v první řadě byly vždy určeny ke hraní divadla. Proto musely vyhovovat požadavku na jednoduché ovládání, měly neutrální výraz obličeje, jejich výraz se měnil až nasvícením na scéně. Byly voděny na nitích (na rozdíl od marionet sicilských voděných na drátě), jejich těla, řezaná z lípy, byla mnohdy odlehčena vydutěním. Objevují se však i marionety na drátě, které umožňovaly razantnější herecké vodění. Ve sbírce muzea se objevují oba druhy.

3) Rukopis Franze Winizkého, Truchlohra o hraběnce Jenověfě z Brabantů, 1826. Foto: MLK

Polovina 19. století je ve sbírce zastoupena již šířeji a to jak loutkami, tak písemnými dokumenty. Ve sbírce jsou loutky jednak neznámých řezbářů, ale i řezbářů, jejichž jména známe, jako byli Allesí, Adámek, Zach, Flachs, Chochol, Krob, Mikoláš Sychrovský, loutky z dílny Suchardů. Tito řezbáři vyráběli loutky i pro známé kočovné loutkářské rody, které obstarávaly divadelní loutkovou produkci na českém venkově. K nejznámějším patří Kopečtí, Maixnerové, Kočkové, Dubští. Muzeum uchovává i jejich korespondenci s úřady, pro svá vystoupení potřebovali loutkáři povolení a ne vždy bylo snadné je získat.





4) *Šlechtic ze sady řezbovaných loutek z Telče od neznámého autora, kolem roku 1860.*
Foto: Štěpán Bartoš

Počátek 20. století je u nás spojen s fenoménem rodinných loutkových divadel. Jde o průmyslově i podomácku vyráběná loutková divadla, která se rozšířila takřka masově a těšila se velké oblibě. Šlo o divadélka kukátkového typu se zdobeným portálem a řadou vyměnitelných zadních a bočních kulis. Vše se tisklo ve velkých sériích a podomácku doma lepilo a vyřezávalo. Pro tato divadla vznikly i sériově vyráběné loutky, které lze dodnes najít v některých domácnostech. K nejznámějším patří tzv. Alšovy loutky, které vznikly jako realizace obrázků a ilustrací Mikoláše Alše (významný český malíř a ilustrátor). Divadla pak byla vyzdobena tzv. „Dekoracemi českých umělců“, na kterých se podíleli např. František Kysela, Adolf Kašpar, Rudolf Livora, Jaroslav Panuška, Josef Wenig, Ota Bubeníček, Stanislav Lolek, Jaroslav Procházka, Josef Váchal, Josef Skupa, Vít Skála, Miroslav Kolář. Ve sbírce Muzea loutkářských kultur jsou rodinná divadla a loutky k nim bohatě zastoupeny.

5) *Tzv. Alšovy loutky, sériová výroba firmy Münzberg, 1. třetina 20. století.*
Foto: Štěpán Bartoš František Kysela:

6) *Tzv. Alšovo rodinné divadlo, 1913. Adolf Kašpar: Alchymistická pracovna, 1913.*
Foto: Štěpán Bartoš

V prvních desetiletích 20. století se dají vysledovat dva proudy v pojetí loutkového divadla. První z nich zůstával věrný tradičnímu pojetí marionetového divadla a navazoval na dědictví kočovných loutkářů. Druhý, radikálnější, se sklony k experimentu otevřel novou cestu k chápání loutkového divadla jako zcela svéprávnému druhu jevištní tvorby. Přichází doba experimentů s různými typy loutkového divadla – od maňásků přes stínové divadlo až po nové technologické řešení marionet. Projevuje se vliv impresionismu, doznívá secesní vliv, objevují se kubizující tendence, loutky nabývají podobu karikatur, vysoká stylizace mění zásadně doposud vžitou podobu loutek. Avantgarda jde ještě dál a přicházejí první soustružené loutky v duchu funkcionalismu jako je tomu u Vendelína Krohy, Ladislava Sutnara, Bohuše Šippicha, Rudolfa Kubíčka. Soustružené loutky – hračky vyráběla i řada firem sériově.

Další období je pak spojeno s významnými jmény české loutkové scény – Ondřejem Sekorou, Josefem Skupou, Jiřím Trnkou. Každý z nich se svým výrazným rukopisem zapsal do dějin českého loutkářství a ovlivnil jeho další vývoj. Loutky Ondřeje Sekory mají výrazně vesele stylizované tváře a jsou experimentem s karikaturní nadsázkou ve výrazu i proporcích. Josef Skupa přivedl na scénu neobratného kabaretiéra Spejbla a Gustav Nosek později ke Spejblovi přidal novodobého kašpárka – Hurvínka. Představení s těmito dvěma loutkami objela celý svět a hrají se dodnes. Loutky Jiřího Trnky (proslavil se jako scénárista a režisér animovaných filmů, spoluvytvořil nejstarší české studio kreslených filmů Bratři v triku) se vyznačují jemným a poetickým výrazem tváře, ladnými proporcemi a důrazem na detail v kostýmu.





7) Jiří Trnka, marioneta na nitích, Klavírista, 1934, Foto: Štěpán Bartoš

Po válce dochází v Čechách v důsledku divadelního zákona k profesionalizaci loutkových scén, vznikají první loutková „kamenná divadla“. Členy těchto divadel byli často loutkářští amatéři v tom nejlepším slova smyslu, či v nich dokonce zakotvili poslední představitelé slavných kočovných loutkářských rodů. Profesionální loutkoherci, scénografové a výtvarníci se v nich objevují až později, katedra loutkářství na Divadelní fakultě AMU v Praze byla otevřena v roce 1952. V počátečním období došlo k potlačení marionetářské tradice a pod vlivem Obrazcovova divadla se objevují hojně javajky. Marionety a maňásci byly výtvarníky znovuobjeveny později. Produkce loutkových divadel je v našem muzeu podrobně dokumentována a zastoupena jak loutkami a scénografií z inscenací, tak fotografiemi a filmovými záznamy představení. Podobu loutkového divadla v dalších letech výrazně ovlivnili František Víték, Petr Matásek, Pavel Kalfus, Alois Tománek, Miroslav Melena. Muzeum, kromě stálé expozice soustředěné na průřez historií českého loutkářství a ukázkou loutkářství zahraničního, pravidelně pořádá výstavy i jednotlivých scénografů – od září 2012 do konce roku 2013 to bude v tomto roce to bude společná výstava „Alois Tománek – Pavel Kalfus: Společně, každý svou cestou“, dokumentující 40 let nepřetržité tvorby těchto dvou scénografů. Pro rok 2014 je naplánována výstava František Víték a Věra Říčařová: Jeden život.



7)



Příloha č. 3 Nemovitý majetek ve správě MLK					
Účetní hodnota ke dni 31.12.2012					
Břetislavova, sídlo MLK					
Budova			Cena	Odpisy	Zůstatková cena
č. 73			2 941 650,0 Kč	692 108,0 Kč	2 249 542,0 Kč
č.p. 74			16 704 518,70 Kč	699 745,80 Kč	16 004 773,20 Kč
č.p.75			14 554 438,00 Kč	415 178,28 Kč	14 139 259,72 Kč
Choteč	depozitář	aktuální	3 564 654,52 Kč	839 916,52 Kč	2 724 738,00 Kč
Pozemek					349 790,70 Kč
Stolany	depozitář	neužívaný	386 350,10 Kč	386 350,10 Kč	- Kč
Pozemek					67 689,30 Kč
čp.62	koupě 2013				7 700 00, 0 Kč

Příloha č. 4.

Sbírka MLK – současný stav, úkoly, metody a cíle sbírky vorné činnosti

Část sbírky věnovaná loutkářství do roku 1945

Stav:

V předchozím období docházelo k nesystematickému rozšiřování sbírky pouze nahodilými nákupy, které ji ne vždy obohatily po kvalitativní stránce. V současné době je část sbírky věnovaná loutkářství do roku 1945 a rodinnému loutkovému divadlu souborem dílčích témat, nikoliv komplexním souborem, který by disponoval výraznou výpovědní hodnotou. V některých případech dokonce chybí časová souslednost uchovaných předmětů. Dalším problémem je stav rodinných loutkových divadel a dekorací k nim učeným. Ač se ve sbírce nachází nemalé množství sbírkových předmětů s tímto tématem související, tak častým problémem je jejich multiplicita a zároveň torzovitost jednotlivých edicí. Poměrně velkým neduhem je také nedostatečnost doplňujících informací u sbírkových předmětů.

Úkoly:

- 1) V budoucnu by se sbírkotvorná činnost měla soustředit na kompletaci loutkových řad pro rodinná loutková divadla.
- 2) V případě tradičních marionet je nejprve nutné odborně popsat loutky, které byly do sbírky zařazeny bez jakýchkoliv doplňujících informací.
- 3) Následná sbírkotvorná činnost by se měla soustředit na rozšíření sbírky o loutky významných řezbářů či loutky z pozůstalostí tradičních lidových loutkářů, pokud je to možné.
- 4) Příhodné se také jeví rozšiřování počtu varietních loutek, vzhledem k tomu, že některé druhy sbírka zcela postrádá.
- 5) Další kapitolou je maňáskové divadlo, které si jistě zaslouží výraznější pozornost, než která mu byla doposud věnována.
- 6) Je třeba zdokumentovat činnost spolkových loutkových divadel (s přesahem přes rok 1945)

Metody:

- 1) Systematičtější přístup
- 2) Skutečně odborné posouzení jednotlivých předmětů s cílem o jeho kompletní popis a charakteristiku.
- 3) Důsledná selekce

Cíl:

Vytvořit v této části sbírky dílčí kompletní celky s vysokou výpovědní hodnotou.

Zodpovídá:

Kurátorka části sbírky do roku 1945.

Profesionální a amatérské loutkové divadlo ve sbírce MLK

Stav:

Část sbírky věnovaná profesionálnímu a amatérskému loutkovému divadlu včetně nezávislých loutkových souborů zahrnuje nejenom loutky, ale rovněž různý doprovodný materiál včetně scénografie. Mimo profesionální a amatérské loutkové divadlo stojí sériová výroba loutek a maňásků, která je v současnosti zastoupena v podsбірce minimálně. Sběr předmětů byl do současné doby velmi torzovitý, což se nejvíce projeví v části věnované scénografii a sériové výrobě od 50. let. Sbírka by měla směřovat ke kompletaci materiálů týkajících se těchto odvětví.

Úkoly:

- 1) podrobněji se zaměřit na doplnění předmětů vztahujících se k inscenacím profesionálních divadel z posledních let
- 2) začít mapovat nezávislé loutkářské soubory jako je např. divadlo Continuo a další, které doposud nebyly ve sbírce reflektovány
- 3) část věnovanou amatérskému loutkovému divadlu je potřeba utřídit a zaměřit se na několik významných amatérských souborů, které dosahují velké kvality jako např. Céčko ze Svitav, Divadélko Říše loutek a mnoho dalších. Těmto významným amatérským souborům je potřeba věnovat zvýšenou pozornost společně s inscenacemi ostatních souborů, které budou vynikat výtvarným zpracováním.
- 4) podobně je potřeba zaměřit se na sériovou výrobu loutek (ušlechtilé marionety Jana Krále, maňásci firmy BIBI atp.)

Metody:

- 1) Pomocí nákupů, darů a především sběru je potřeba podsбірku postupně doplňovat.
- 2) Nutností se stává navázání kontaktů s divadly a jejich představiteli.

Cíl:

Sbírka by měla podávat komplexní přehled o loutkové tvorbě napříč zmíněnými spektry a její komplexnost by se měla zvyšovat. Cílem je vytvořit sbírku, která bude vypovídat a mapovat oblasti loutkářství od 50. let po současnost bez markantních mezer.

Výtvarná část sbírky

Zodpovídá:

Kurátorka se zaměřením na profesionální a amatérské loutkové divadlo ve sbírce MLK.

Stav:

Tato část sbírky zaměřená na výtvarná díla s tematikou loutkářství je díky nesystematickému sběru velice nekompaktní. Zahrnuje v sobě 8000 nesourodých předmětů. Při začínající revizi bylo zjištěno, že většina děl považovaná za ceněné originály jsou pouhými replikami. Sbíрка se nyní dělí na sekce: originály, reprodukce, vážený tisk, tisk a různé. Sekce originálů je nejméně obsáhlá. Velkou část sbírkových předmětů věnoval Jan Malík, který díky svým kontaktům mohl poskytnout nejen hodně materiálů z Ústředního loutkového divadla v Praze.

Úkoly:

- 1) Zaměřit se na provázání výtvarných děl s tematickým zaměřením jednotlivých podpírek jako například návrhy k rodinným loutkám, formy na odlévání jejich hlaviček a končetin, atd.
- 2) Soustředit se na současnou scénografickou tvorbu. Ve sbírce chybí návrhy loutek a scén od Aloise Tománka, pouze torzovitě jsou zastoupena díla Petra Matáska, Františka Vítka, Pavla Kalfuse či Ireny Marečkové a dalších.
- 3) Vytvořit kompaktní celek poskytující ucelený obraz o vývoji českého loutkářství.
- 4) Zaměřit se na získávání děl, která kvalitativně obohatí sbírku.
- 5) Roztřídit a následně přeřadit předměty, které tematicky spadají do archivu (novoročenky, plakáty, exlibris).
- 6) Rozdělit sbírku dle tematických celků, které korespondují s jednotlivými podpírkami.

Metody:

- 1) Pomocí nákupů, darů a sběru je potřeba postupně podsbírkou doplňovat.
- 2) Navázat kontakt s profesionálními divadly, amatérskými soubory a jejich současnými představiteli, s galeriemi, soukromými sběrateli a jednat o možnosti získávání vybraných děl do sbírky.
- 3) Odbornou a systematickou prací roztřídit díla do jednotlivých skupin.

Cíl:

Vytvořit systemizované celky s výpovědní hodnotou o vývoji loutkářství od jeho počátku až po současnost na základě výtvarných děl.

Zodpovídá:

Kurátorka se zaměřením na výtvarná díla ve sbírce MLK.

Zahraniční část sbírky

Stav:

Zahraniční sbírka je velice různorodá. Obsahuje okolo 1550 sbírkových předmětů, které se do muzea dostaly pomocí sběru, koupí nebo darem. Velkou část loutek poskytl Jan Malík. Hojně jsou ve sbírce zastoupeny loutky Ruska, Jugoslávie, Slovenska, Německa, Rakouska, Belgie, Francie a země Asie. Sbíрка je tvořena velice nesystematicky a jednotlivé země jsou zastoupeny nesystematicky.

Úkoly:

- 1) ve sbírce se nachází malé množství originálů, které je potřeba odborně popsat, doplnit informace a zařadit pod správný stát
- 2) usilovat o získání loutek Číny, Japonska, Koreje, Mongolska, Afriky, Ameriky a Austrálie
- 3) soustředit se na tvorbu celků zabývajících se vždy jedním jevem např. vodní divadlo, stínové divadlo, divadlo Bunraku

Metody:

- 1) ve spolupráci s jinými odbornými institucemi u nás i v Evropě pracovat na zpřesnění určení již získaných sbírkových předmětů
- 2) kontaktovat ambasády jednotlivých zemí s dotazem o možnostech spolupráce a prezentace jejich zemí v naší sbírce
- 3) oslovit zahraniční centra UNIMA pro získání kontaktů na odborné instituce a divadla v jednotlivých zemích
- 4) sledovat zahraniční aukční internetové portály
- 5) kontaktovat české sběratele zahraničních loutek a jednat o možnosti vybraných exemplářů do sbírky

Cíle:

Vytvořit systemizované celky s výpovědní hodnotou o jednotlivých významných typech loutkového divadla z cizích zemí.

Zodpovídá:

Kurátorka zahraniční části sbírky muzea.

Příloha č. 5.

Magický svět loutek – nová stálá expozice Muzea loutkářských kultur v Chrudimi

Slavnostní otevření 1. 3. 2013
Veřejnosti přístupno od 2. 3. 2013

Motto expozice

Jsem loutka. Mám mnoho podob, každá je jiná a mění se v průběhu staletí. Všechny spojuje jediné – žiji jen díky vám. Až když mne vy lidé vezmete do rukou, ožiji. Až když mi dáte svůj hlas, promluví. Bez vás jsem nehybná a tichá, společně však můžeme prožít tisíc a jeden příběh.

Vstupte do Magického světa loutek a nechte se vést od *Loutek kočovných marionetářů* k *Loutkám moderny*, nahlédněte do půvabného světa *Loutek Orientu*.

Proměny loutky v čase a místě jsou hlavním tématem expozice. Expozice vyzývá svým pojetím k uvědomění si společenského a dobového kontextu a zařazuje loutky a jejich tvůrce do širšího rámce proměn výtvarného umění.

Akcent je kladen na uměleckou svébytnost vystavených artefaktů. Řemeslná dokonalost, umělecký autorský vklad řezbářů, výtvarníků a scénografů, kteří se loutkářstvím zabývali, je to, co expozice zdůrazňuje především.

Scénograficko-architektonický projekt: *Marie Jirásková*

Realizace: *REVYKO INTER spol. s.r.o., Praha*

Vytvoření řezbářské dílny z konce 19. století pro expozici: *Michal Blažek*

Průvodní text expozic: *Simona Chalupová*

Předvýběr exponátů: *Marie Jirásková*

Definitivní výběr exponátů a jejich instalace: *Lucie Miklovičová,*

Denisa Marková, Kateřina Bínová (kurátorky muzea)

Grafické pojetí a zpracování informačních panelů, popisek a označení pater: *Alexander Kovář,*
studio KovarDesign

Realizace grafiky: *A – PRINT Brno*

Překlad popisek do angličtiny: *Anne Johnson*

Poděkování patří všem externím restaurátorům, kteří se na práci pro Magický svět loutek podíleli: Heleně Šedé, Aleně Samohýlové, Martině Luškové, Lence Dolanské, Igoru Fogašovi a také restaurátorce muzea Janě Baborákové. Za opravy poškozených dřevěných částí loutek děkujeme řezbáři Jaroslavu Doležalovi.



Magický svět loutek
nová stálá expozice
Muzea loutkářských kultur
v Chrudimi



Příloha č. 6.

Přehled výstav a témat stálé expozice 2006–2012

2012

Kašpárci celého světa	20.12.2012 - 21.07.2013	krátkodobá výstava
Pavel Kalfus a Alois Tománek: Společně, každý svou cestou	02.10.2012 - 10.01.2014	sezónní výstava

2011

Barokní loutka?!	08.12.2011 - 08.01.2012	krátkodobá výstava
Utajená výstava	01.12.2011 - 08.01.2012	krátkodobá výstava
Rostislav Pospíšil - Blues a jiné krajiny	22.09.2011 - 08.01.2012	krátkodobá výstava
Komedie středního věku	02.06.2011 - 11.09.2011	krátkodobá výstava
Hnědé a veselé příběhy a boje	13.04.2011 - 15.06.2011	stálá expozice
České rodinné loutkové divadlo	03.02.2011 - 08.01.2012	sezónní výstava
Scénografie Jana Pogorelová-Dušová	03.02.2011 - 08.01.2012	sezónní výstava
Zlatovlásky	03.02.2011 - 08.01.2012	sezónní výstava
Svět na prstech jedné i druhé ruky	03.02.2011 - 08.01.2012	stálá expozice
Tam a zpátky do pohádky	03.02.2011 - 22.05.2011	stálá expozice

2010

Hrajeme si se zvířaty	09.09.2010 - 30.12.2010	krátkodobá výstava
Přelet nad loutkářským hnízdem	27.05.2010 - 29.08.2010	krátkodobá výstava
Svět na drátě a na nitích	03.04.2010 - 08.01.2012	stálá expozice
Z loutkářova pakováku	04.03.2010 - 20.11.2011	sezónní výstava
Václav Kábrt - portrét výtvarníka	04.03.2010 - 31.12.2010	sezónní výstava
Od Ústředního loutkového divadla k Minoru	04.03.2010 - 31.12.2010	sezónní výstava
Divadélka na hraní	04.03.2010 - 31.12.2010	sezónní výstava
Proměny muzea	04.03.2010 - 31.12.2010	sezónní výstava
Zkus s i s námi divadlo	03.03.2010 - 16.05.2010	krátkodobá výstava

2009

UNIMA 2009	07.05.2009 - 13.09.2009	krátkodobá výstava
Nalvní divadlo Liberec ve sbírkách muzea	22.01.2009 - 30.12.2009	sezónní výstava
Jaroslav Milfajt - portrét výtvarníka	22.01.2009 - 30.12.2009	sezónní výstava
Stínové divadlo	22.01.2009 - 30.12.2009	sezónní výstava
Zdeněk Nytra	22.01.2009 - 26.04.2009	krátkodobá výstava

2008

Betlémy ze sbírky Aleny Ptáčkové	09.10.2008 - 30.12.2008	krátkodobá výstava
Václav Plechatý - V pohodě	26.06.2008 - 28.09.2008	krátkodobá výstava
Kouzelný svět loutek Františka Pešána a koláž Jířího Pešána	09.04.2008 - 31.05.2008	krátkodobá výstava
Drak 50 let	24.01.2008 - 30.12.2008	sezónní výstava
Hana Cigánová - portrét výtvarnice	24.01.2008 - 30.12.2008	stálá expozice
Z nových přírůstků muzejních sbírek	24.01.2008 - 30.12.2008	sezónní výstava
Dřevěné hračky-nehračky Václava Kubáta	24.01.2008 - 30.03.2008	krátkodobá výstava

2007

Dvacet let rozmanitost!	15.01.2007 - 30.12.2007	sezónní výstava
Dědek & loutky (portrét výtvarníka Pavla Kalfuse)	15.01.2007 - 30.12.2007	sezónní výstava
Z nových přírůstků muzejních sbírek	15.01.2007 - 30.12.2007	sezónní výstava

2006

Amatéri na Loutkářské Chrudimí po sametové revoluci	16.01.2006 - 30.12.2006	sezónní výstava
Karel Vostárek - portrét výtvarníka	16.01.2006 - 30.12.2006	sezónní výstava
Loutky v grafice Jana Hlíny	16.01.2006 - 30.12.2006	sezónní výstava

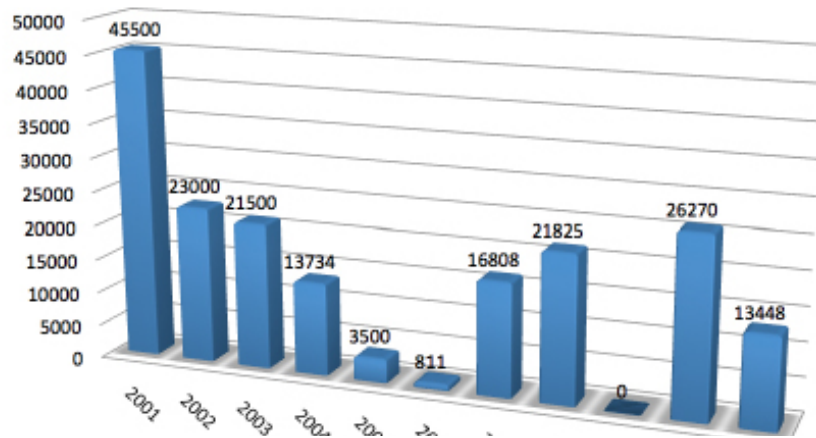
Příloha č. 7.

Návštěvnost výstav 2001–2012





Zahraníční výstavy



Příloha č. 8.

Strategie navýšení návštěvnosti MLK v letech 2013–2019

Rok 2011	
skupiny	počet
Dospělí	3278
Dítě	1783
Dítě do 6 let	1794
Rodina	1700
Senioři	875
ZTP	105
MŠ	669
Školy	2164
Cizinci	240
Akce	876
Celkem	13484
* přibližný počet návštěvníků:	
	rodina - cca 7000 osob
	školy a školky - cca 2800 osob

Průměrná návštěvnost v letech 2001 až 2011 dle dostupných údajů byla 19 300 osob. V roce 2012 bylo Muzeum z důvodu rozsáhlých oprav a budování nové stálé expozice otevřeno v omezeném režimu a to ještě jenom pouze ____ dní a za tu dobu ho navštívilo ____ osob.

Jednotlivé skupiny s potenciálem	navýšení návštěvnosti (již existují)	možnosti do budoucna	předpokládaná návštěvnost	
			2014	2015 - 2019
Rodiny s dětmi	* sobotní pravidelné workshopy a loutková představení	* otevření teras	8000 - 9000	9000 - 10 000
	* herna	* otevření kavárny		
	* příměstské tábory	* soutěže a spolupráce		
	* databáze stálých návštěvníků akcí pro děti	* postupné rozšiřování databáze kontaktů		
		* propagace v dětských organizacích, médiích apod.		
Školy a školky	* inzerce na specializovaném webu	* zdokonalení inzerce a propagace na portálech či tisku pro učitele	3500	5000 - 7000
	* školy se zkušeností z MLK	* doprovodné programy s návazností na RVP		
		* cílené oslovení škol a školek s nabídkou		
		* semináře pro pedagogy		
		* vytvořit databázi spřátelených škol		
Senioři	* slevy pro seniory	* nabídka doprovodných programů pro seniory	1500	2000 - 3000
		* akce pro seniory		
		* propagace akcí v tisku a v organizacích pro seniory		
		* spolupráce s seniory na projektech		
		* vzdělávací projekty		
Handicapovaní	* částečně bezbariérový přístup	* cílené oslovení organizací pro handicapované	500	1000
	* možnost domluvit si doprovodný program	* programy pro specifické skupiny (slepi, hlouši, mentálně postižení apod.)		
		* program "terapie s loutkou"		
Cizinci	* inzerce v tisku v zahraničí	* navázat spolupráci se zahraničními muzei, divadly a jinými organizacemi	500	2000
	* inzerce v přehledech pro cizince v ČR	* organizování zahraničních výstav		
		* publikační činnost		
		* navázat spolupráci s incomingovými agenturami a cestovními kancelářemi		
		* mezinárodní projekty		
Akce	* akce k významným dnům	* více akcí pro specifické skupiny	1500	2000
	* sobotní workshopy a loutková představení	* soutěže		
	* jednou v měsíci (prodloužená středa) - odborné přednášky, popř. dokumenty	* propagace - získat podporu především v TV		
celkem			15 500	21 000
Průměrná návštěvnost:		2000 – 2011	19 300 návštěvníků	
		2013 – 2019	20 000 – 22 000 návštěvníků	

Příloha č. 9.

Obrazy z dějin českého loutkářství

Obrazy z dějin českého loutkářství

Koncepce: Simona Chalupová

Texty: Alice Dubská, Pavle Jirásek, Marie Jirásková, Nina Malíková, Lucie Miklovičová a kolektiv MLK

Překlady: Anne Johnsonová

Fotografie: Oto Palán

Grafická úprava: ReDesign

Vydalo MLK ve spolupráci s nakladatelstvím Arbor vitae

Kniha *Obrazy z dějin českého loutkářství* seznamuje čtenáře populárně naučnou formou s významným fenoménem české kultury – loutkářstvím. Bohatě obrazově vybavená kniha se zabývá jednotlivými úseky dějin českého loutkářství: vznikem loutkářské tradice v českých zemích, životem kočovných lidových loutkářů, rodinným a spolkovým loutkovým divadlem i výtvarnou podobou loutek a dekorací. Přední odborníci v oboru loutkářství v jednotlivých kapitolách přibližují srozumitelně a poutavě etapy, kterými české loutkářství ve svém vývoji prošlo. Dosud nepublikované historické obrazové materiály ze sbírky Muzea loutkářských kultur v Chrudimi názorně ukazují, jak silně spoluutvářelo naši divadelní kulturu, bez ohledu na to, že nespravedlivě dlouho nebylo chápáno jako „velké umění“. Tato kniha je přirozenou součástí jeho rehabilitace. Všechny kapitoly mají resumé v angličtině, popisky k reprodukcím jsou dvoujazyčné.

Kniha v soutěži Nejkrásnější kniha roku 2012 postoupila do užšího výběru a byla oceněna čestným uznáním v kategorii muzejní publikace roku 2012 v soutěži Gloria musealis.





Příloha č. 10.

Proměny muzea září 2011 – březen 2013

Vstupní prostory muzea v září 2011 a v září 2012.



Oprava přízemí čp.74 a čp.75



Pohled do vstupní haly muzea v září 2011 a v září 2012.



V muzeu nebyla šatna, v rámci oprav přízemí byla vybudována v místě bývalého skladu. Při rekonstrukci prostor nalezena středověká jámka hluboká 10 m ve výborném stavu, byla překryta skleněným pochozím poklopem a osvětlena.





Nový muzejní obchod s prodejem knih a loutek.



Pohled na původní východ z muzea. Tatáž chodba po opravě, vlevo vstup do obchodu.



Chodba vedoucí na terasu muzea – před a po rekonstrukci.





Zákoutí, kolem kterého procházeli návštěvníci.
Foceno 2. 9. 2011 – v den předání muzea novému vedení. Totéž místo dnes.



Původně skladiště – kancelář správce, vyklizeno provizorně pro hraní představení.
Dnes místo pro hru s loutkami, pořádání přednášek a filmové projekce.





Oprava fasád proběhla od září 2011 do listopadu 2012.



Fasády muzea před opravou. Pohled z jihu. Fasády z jihu po opravě – listopad 2012.

Projekt opravy fasád – Ing. arch. Radim Bárta,
návrh restaurování kamenných prvků renesančních arkád – akad. sochař Martin Kovařík,
definitivní projekt barevnosti fasád – Ing. akad. arch. Lubomír Svoboda.

Na opravě fasád se podíleli: firma akad. sochaře René Tikala na restaurování kamenných prvků
a firma LOUČKA Pardubice, s.r.o. na stavebních pracích.



Vstup na terasy muzea - září 2011 a listopad 2012.





*Renesanční kamenné arkády Mydlářovského domu před a po opravě.
Pohled z ulice na vstup do muzea.*

Magický svět loutek

Datum otevření: 1. 3. 2013. Pohled do staré expozice a stejná místa v novém.





Muzeum pořádá workshopy pro veřejnost i dílny pro školy.





Příloha č. 11.

Centrum pro badatelskou, dok. a publ. činnost

Muzeum zakoupilo v roce 2013 budovu čp.62 v Břetislavově ulici, přímo naproti hlavnímu sídlu muzea. V nových prostorech bude umístěna knihovna, badatelna a část sbírky MLK.



Předpokládané zprovoznění Centra – konec roku 2013.

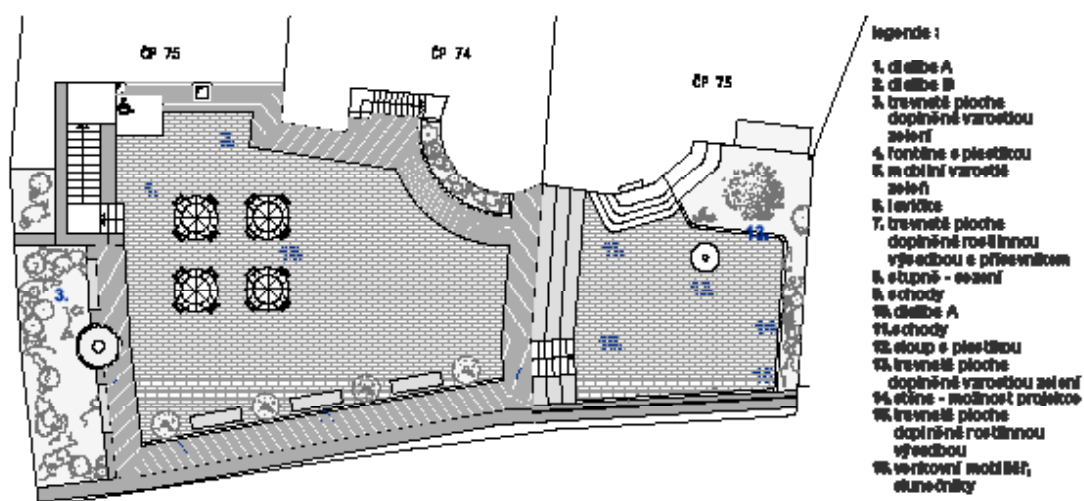


Příloha č. 12.

Ideová studie rekonstrukce teras, autor Ing. akad. arch. Lubomír Svoboda

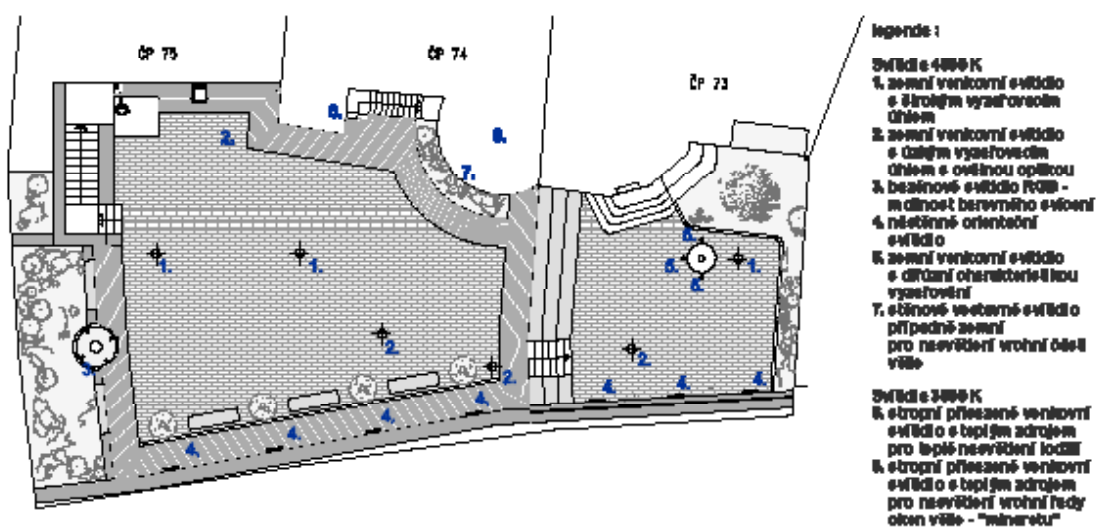
Ideový záměr

MUZEUM LOUTKÁŘSKÝCH KULTUR CHRUDIM



osvětlení fasád

MUZEUM LOUTKÁŘSKÝCH KULTUR CHRUDIM







57



